



Lonnekermeer, Boswachtershuis FOT: RUIJ PLOEG

Landgoederen van textiel

Geschreven door Martijn Horst, erfgoedsspecialist

Mijn passie voor erfgoed zit doorgaans niet in de smalle kant van het landschap. Het is juist de brede, overkoepelende kant, die mijn belangstelling heeft. Als erfgoedsspecialist probeer je knelpunten in het landschap namelijk altijd breed aan te vliegen. Omgaan met klimaatverandering, benutten van natuurkansen, betaalbaar houden van beheer, optimaliseren van de waterhuishouding; het is maar een greep uit het brede scala aan problemen waarmee je in het landschap te maken krijgt. En als het dan lukt om al die actuele opgaven het hoofd te bieden en het karakteristieke landschap - ons nagelaten door de generaties voor ons - te behouden, dan ben ik als erfgoedsspecialist in mijn element. We beschermen dan niet alleen ons erfgoed, maar zorgen hopelijk ook voor besef van waarde.

Het Overijsselsch Landschap

Eén van de bijzondere karakteristieken van het erfgoed op onze eigen terreinen is het spoor van ons textielverleden. Landschap Overijssel is in het bezit van relatief veel landschapsparken van Twentse textielabrikanten; acht om precies te zijn. Dat is niet zonder reden. Het geld dat door de eigenaren in de textielindustrie werd verdiend, kwam op twee verschillende manieren in het Overijsselse landschap terecht. In de eerste plaats kochten verschillende textielfamilies de laatste restanten van woeste gronden op. Onder

andere het Dal van de Mosbeek, het Brecklenkampse Veld, de Markelose Berg en het Boetelerveld werden op die manier vlak voor en vlak na de Tweede Wereldoorlog aangekocht en ondergebracht in stichtingen. Eén van die stichtingen was onze voorloper: Het Overijsselsche Landschap.

Onze 'Landgoederen van Textiel'

De tweede manier waarop de Twentse textielfabrikanten het Overijsselse landschap verrijkten, was door het overnemen of het stichten van buitenplaatsen, met name

rondom Enschede, en het aanleggen van bijbehorende landschapsparken. Al vroeg in de negentiende eeuw was het Thomas Ainsworth (1795-1841), grondlegger van de Twentse textielindustrie, die zich vestigde op het oude landgoed De Eversberg langs de Regge. Met zijn nieuw verdiende geld gaf hij het landschapspark daar een nieuwe impuls. Albert Jan Blijdenstein (1829-1896) nam geen oud landgoed over, maar schiep uit de natte heidevelden op de Lonnekerberg een volledig nieuw landschap. Met name het aanleggen van rabatten en het planten van naaldbomen moesten de onrendabele heidegronden winstgevend maken. Daar tussenin creëerde hij ruimte voor bijzondere bomen en vergezichten. Blijdenstein werd begraven op de Lonnekerberg. Aan de andere kant van Lonneker, bij het Lonnekermeer, was het textielfabrikant Otto Stork (1867-1923) die bij twee zandafgravingen een nieuw landgoed stichtte. Het ontwerp voor zijn landschapspark liet hij maken door de beroemde landschapsarchitect

Leonard Anthony Springer (1855-1940). Het oude Hof Espelo werd als zomerverblijf opgekocht door Bernhard Gerard Cromhoff (1837-1898). Het was textielfabrikant Evert Adriaan Doedes Breuning ten Cate (1920-1991) die Hof Espelo van de Cromhoffs overnam.

Op landgoed Smalenbroek - ook nabij Enschede - waren het de gehuwden Engelbert Hendrik Karel Julius ter Kuile (1860-1943) en Christina Alida Blijdenstein (1861-1936) die landschapsarchitect Pieter Watzetz (1871-1953) inhuurden om een landschapsonwerp te maken voor hun buitenverblijf. Dezelfde Pieter Watzetz werd ook door Abraham Hendrik Ledeboer (1877-1966) in de arm genomen voor zijn buitenverblijf aan de zuidkant van de Lemelerberg. Het ontwerp is bewaard gebleven en waar in eerste instantie altijd verondersteld werd dat dit niet was uitgevoerd, is het nu duidelijk dat Ledeboer toch veel elementen uit het ontwerp in een ingetogen vorm heeft laten aanleggen. Ledeboer

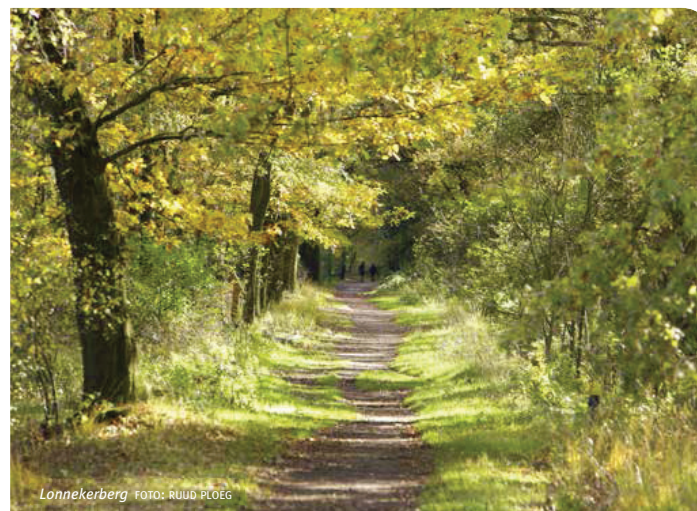
werd ook eigenaar van landgoed Groot Holthuis. Op het Teesink bij Boekelo was het Dirk Watzetz (1833-1906), de vader van Pieter, die het ontwerp maakte voor het Teesinkbos van Henny van Heek (1864-1930).

Problemen

De landschapsparken zijn destijds grotendeels in dezelfde periode aangeplant. Geen wonder dat we nu zien dat ze op hetzelfde moment aftakelen. Bomen zijn na zo'n 150 jaar aan het einde van hun latijn. De droogte van de afgelopen jaren zorgt voor versnelde uitval. Plagen als de letterzetter versnellen de kap van productiebossen. De biodiversiteit in de landschapsparken is bij lange na niet optimaal. We houden te weinig water vast en dat heeft soms zelfs droogval van de vijvers tot gevolg. Bovendien wordt de financiering van het beheer steeds krappere, terwijl de landschapsparken juist om meer en beter beheer vragen.

Wat gaan we doen?

Om verantwoorde keuzes voor de toekomst te maken, willen we eerst onze landschapsparken beter begrijpen. Wat is de cultuurhistorische waarde van deze parken? Waarom zijn ze destijds aangelegd? En welk effect had de landschapsarchitect voor ogen? Voor elk landgoed gaan we een 'nieuwe, historische ontwerpkenning' maken die antwoord geeft op dit soort vragen. Vervolgens maken we plannen voor de toekomst. Ons doel is om de landschapsparken van onze 'Landgoederen van Textiel' weer vitaal te maken, zodat niet alleen wij, maar ook onze nakomelingen de komende 100-150 jaar van deze parken kunnen genieten. Waar nodig zetten we in op herstel. De resultaten van de onderzoeken worden op een leuke manier gepresenteerd via brochures, filmpjes en routes.



Lonnekerberg FOT: RUIJ PLOEG



Oproep: Ben jij in het bezit van oude foto's of video's van één van deze acht landgoederen en wil je die met ons delen? Neem dan contact op met Martijn Horst via martijn.horst@landschapoverijssel.nl